

บทที่ 3

เกษตรพันธะสัญญาในประเทศไทย

3.1 ความเป็นมาของเกษตรพันธะสัญญาในประเทศไทย

ประเทศไทยได้ชื่อว่าเป็นอู่ข้าวอู่น้ำ หรือเป็นประเทศผู้ผลิตและส่งออกอาหารรายสำคัญของโลก ทั้งที่เป็นสินค้าประเภทพืช อาทิ ข้าว ข้าวโพด มันสำปะหลัง และประเภทสัตว์ อาทิ ไก่ และหมู เป็นต้น เนื่องจากการที่ประเทศไทยต้องผลิตสินค้าดังกล่าว ทั้งเพื่อให้เพียงพอกับการบริโภคของประชากรในประเทศแล้วยังมีการผลิตเพื่อส่งออกอีกด้วย ดังนั้นการผลิตจึงต้องมีขนาดใหญ่และใช้ทรัพยากรในการผลิตจำนวนมากเพื่อที่จะผลิตได้เพียงพอทั้งการบริโภคในประเทศและส่งออก รวมทั้งต้องมีมาตรฐานในระดับสากลเป็นที่ยอมรับในตลาดโลกอีกด้วย โดยงานวิจัยนี้จะให้ความสนใจกับการผลิตไก่และหมูเป็นสำคัญ ซึ่งในระยะแรกของการผลิตส่วนใหญ่มาจากผู้ผลิตรายย่อย ไม่ว่าจะเป็นอุตสาหกรรมในครัวเรือนและฟาร์มขนาดเล็ก ต่อมาระบบเกษตรพันธะสัญญา (Contract Farming) ได้แทรกซึมเข้าสู่ระบบเกษตรกรรมไทย เมื่อบริษัทผู้ผลิตรายใหญ่ได้นำเกษตรพันธะสัญญามาใช้กับเกษตรกรในลักษณะของ “การจ้างเลี้ยง” เพราะเล็งเห็นว่าการใช้ระบบดังกล่าวจะนำไปสู่การขยายกำลังการผลิตได้อย่างรวดเร็ว และบริษัทเองไม่ต้องเงินจมกับการลงทุนในสินทรัพย์ถาวร ประเภทที่ดิน อาคาร และอุปกรณ์จำนวนมาก นอกจากนี้บริษัทยังสามารถควบคุมคุณภาพได้ในระดับหนึ่ง ทั้งนี้ระบบการเกษตรพันธะสัญญาได้นำมาใช้กับระบบเกษตรกรรมของประเทศไทยแบบไม่เป็นการมานานแล้ว โดยคู่สัญญาจะทำสัญญากันเองจากการใช้ความคุ้นเคยและความสัมพันธ์ส่วนตัว ในการสัญญาให้ผลประโยชน์แก่กันและกันตามที่แต่ละฝ่ายต้องการ และได้พัฒนามาเป็นการทำสัญญาระหว่างเกษตรกรกับกลุ่มทุน ทำให้เกษตรกรสามารถเข้าถึงแหล่งทุนและปัจจัยการผลิต รวมถึงการแก้ปัญหาด้านการตลาดให้กับเกษตรกร ซึ่งก็ช่วยให้ปัญหาและข้อจำกัดในการประกอบอาชีพของเกษตรกรคลี่คลายลง

ในระยะต่อมาก่อนแผนพัฒนาเศรษฐกิจและสังคมแห่งชาติฉบับที่ 6 (พ.ศ. 2530-2534) เกษตรพันธะสัญญาได้ถูกนำมาใช้อย่างกว้างขวางมากขึ้น โดยรู้จักกันแพร่หลายในนามของการเกษตร

แบบครบวงจร ซึ่งมีจุดมุ่งหมายในการเพิ่มประสิทธิภาพการผลิตและลดต้นทุน เพื่อให้ผลิตผลทางการเกษตรมีราคาต่ำและสามารถที่จะแข่งขันในตลาดต่างประเทศได้ โดยจะเห็นว่าในระยะแรกการขับเคลื่อนเกิดจากความต้องการและพัฒนาการของภาคเอกชนเป็นสำคัญ เพื่อตอบสนองต่อการขยายตัวของอุตสาหกรรมอาหารทั้งภายในและต่างประเทศ ต่อมาภาครัฐเองได้ส่งเสริมให้มีการปรับโครงสร้างการผลิตรวมทั้งเพิ่มประสิทธิภาพในการผลิต โดยในแผนพัฒนาเศรษฐกิจและสังคมแห่งชาติ ฉบับที่ 6 ได้มีนโยบายสำคัญที่จะปรับระบบการผลิตทางการเกษตร (ซึ่งจะได้กล่าวถึงในรายละเอียดต่อไป) เพื่อให้มีปริมาณและคุณภาพสอดคล้องกับความต้องการของตลาด รวมทั้งหาแนวทางในการเพิ่มประสิทธิภาพการผลิตในภาคเกษตร

การทำเกษตรแบบครบวงจรสามารถสนองตอบนโยบายการพัฒนาภาคเกษตรได้ดี เนื่องจากเป็นระบบที่ใช้เทคโนโลยีการผลิตที่ทันสมัย สามารถผลิตได้คราวละมากๆ ทำให้ผลิตผลมีปริมาณและคุณภาพตามที่ต้องการ มีต้นทุนการผลิตที่ต่ำลงจากการประหยัดจากขนาด (economies of scale) สามารถแข่งขันในตลาดโลกได้ โดยภาครัฐได้ใช้ธนาคารเพื่อการเกษตรและสหกรณ์การเกษตรเป็นตัวกลางในการให้สินเชื่อกับเกษตรกร เพื่อให้เกษตรกรสามารถเข้าถึงแหล่งเงินทุนได้อีกทางหนึ่ง เกษตรแบบครบวงจรมีความสำคัญต่อความก้าวหน้าของวงการเกษตรกรรมของประเทศไทยอย่างมาก โดยมีภาครัฐ ภาคเอกชน สถาบันการเงิน และเกษตรกรร่วมกันในการขับเคลื่อน เกษตรพันธะสัญญาในระยะแรกมีการพัฒนาเข้าสู่สินค้าเกษตรที่เป็นพืชก่อน อาทิ ข้าวโพด และได้แพร่กระจายเข้าไปในด้านปศุสัตว์ อาทิ การเลี้ยงหมู และไก่ และด้านการประมง อาทิ การทำฟาร์มกุ้ง เป็นต้น โดยพืชที่เข้าสู่ระบบคือ อ้อย ซึ่งเป็นพืชที่ประสบความสำเร็จในการเข้าสู่ระบบมากกว่าพืชชนิดอื่น ไซมิต ปั้นเปี่ยมรัษฎ์ (2535) อย่างไรก็ตามระบบเกษตรแบบครบวงจรที่นำมาใช้นี้ได้ให้ความสำคัญกับการผลิตขนาดใหญ่และการสร้างรายได้เป็นสำคัญ ส่วนใหญ่มักจะละเลยในเรื่องของผลกระทบต่อสภาพแวดล้อมและการกระจายรายได้ของเกษตรกร โดยเกษตรกรรายย่อยมักไม่ค่อยได้รับประโยชน์เท่าที่ควร รวมทั้งการพัฒนาการเกษตรกรรมได้ไปในแนวทางที่สามารถพึ่งตนเองได้ในระยะยาว

การทำเกษตรพันธะสัญญามีการขยายตัวอย่างต่อเนื่องและเพิ่มสูงขึ้นอย่างชัดเจน ตั้งแต่ปี 2533 เป็นต้นมา นอกเหนือจากสินค้าเกษตรเดิม เช่น ไก่ หมู และอ้อยดังกล่าวแล้ว ก็ได้มีสินค้าเกษตรใหม่ๆหลายชนิดถูกนำมาใช้ภายใต้ระบบเกษตรพันธะสัญญา อาทิ ข้าวหอมมะลิ ข้าวอินทรีย์ ข้าวโพดฝักอ่อน กุ้ง และปลา เป็นต้น ในปัจจุบันระบบเกษตรพันธะสัญญาได้กระจายตัวไปทั่วทุก

ภูมิภาคของประเทศตามการขยายตัวของอุตสาหกรรมเกษตร¹ นอกจากนี้เกษตรกรพันธะสัญญายังมีการทำในเชิงพาณิชย์อย่างชัดเจน บริษัทเอกชนหลายแห่งจะมีหน่วยงานเพื่อดูแลในเรื่องนี้โดยเฉพาะ มีระบบระเบียบในการปฏิบัติที่เป็นรูปธรรม ซึ่งเป็นการลงทุนร่วมกันระหว่างบริษัทเอกชนและเกษตรกรที่มีเครือข่ายกว้างขวางกระจายอยู่ตามภูมิภาคต่างๆทั่วประเทศ ทั้งนี้การกระจายตัวขึ้นอยู่กับลักษณะของทรัพยากร สภาพอากาศ และภูมิประเทศในแต่ละท้องถิ่นที่เหมาะสมกับการเพาะปลูกพืชและการเลี้ยงสัตว์แต่ละชนิด เช่น การเลี้ยงไก่แม้จะมีการกระจายตามภาคต่างๆ แต่ก็ค่อนข้างกระจุกตัวตามบริเวณที่มีสถานที่ตั้งของบริษัทเอกชนขนาดใหญ่ อาทิ ภาคกลางตอนบน ส่วนข้าวโพดฝักอ่อนก็จะมีมากในภาคตะวันออกเฉียงเหนือ เป็นต้น ดังนั้นในปัจจุบันระบบเกษตรพันธะสัญญาจึงมีการขยายวงกว้างมากขึ้น และได้เข้ามามีบทบาทสำคัญกับภาคการเกษตรของไทยมากกว่าในอดีต คณะนักวิจัยจึงสนใจที่จะเข้ามาศึกษาผลกระทบที่เกิดขึ้นกับผู้ที่มีส่วนเกี่ยวข้องในแง่มุมต่างๆ และข้อเสนอแนะเพื่อนำไปสู่ความมั่นคงทางรายได้ของเกษตรกร

นโยบายส่งเสริมระบบเกษตรพันธะสัญญาของภาครัฐ

นโยบายของรัฐที่ส่งเสริมระบบเกษตรพันธะสัญญาอย่างเป็นรูปธรรม ได้เริ่มขึ้นในแผนพัฒนาเศรษฐกิจและสังคมแห่งชาติฉบับที่ 6 (พ.ศ. 2530-2534) ดังกล่าว โดยมีแนวทางในการพัฒนาการเกษตรของประเทศที่ให้ความสำคัญกับการพัฒนาอุตสาหกรรมเกษตร เพื่อการส่งออกและทดแทนการนำเข้า รวมทั้งเน้นการพัฒนาคุณภาพสินค้าและระบบการบริหารจัดการสมัยใหม่ เพื่อช่วยให้มีการถ่ายทอดเทคโนโลยีการผลิตไปสู่เกษตรกร นอกจากนี้ยังสนับสนุนให้เกษตรกรทำแผนการผลิตให้ได้ผลผลิตที่มีคุณภาพและมีปริมาณการผลิตที่สอดคล้องกับความต้องการของโรงงานอุตสาหกรรมที่ใช้ผลผลิตทางด้านการเกษตรเป็นวัตถุดิบ ซึ่งนับเป็นแนวทางที่นำไปสู่การผลิตแบบเกษตรพันธะสัญญานั้นเอง ในการดำเนินการตามนโยบายดังกล่าว รัฐบาลเป็นเจ้าภาพจัดทำโครงการร่วมกับสถาบันการเงินในนามของโครงการสี่ประสาน โดยประกอบด้วยภาครัฐ สถาบันการเงิน เกษตรกร และภาคเอกชน (ผู้ประกอบการ) ทั้งนี้ภาครัฐโดยกระทรวงเกษตรและสหกรณ์รับผิดชอบประสานงานระหว่างเกษตรกรกับผู้ประกอบการ และให้สถาบันการเงิน ได้แก่ ธนาคารเพื่อการเกษตรและสหกรณ์การเกษตร (ธกส.) เป็นผู้ให้สินเชื่อในการลงทุนแก่เกษตรกรในระบบ ซึ่งวัตถุประสงค์หลัก คือ เพื่อให้

¹ ศูนย์ข้อมูล&ข่าวสืบสวนเพื่อสิทธิพลเมือง

<http://tcijthai.com/tcijthainews/view.php?ids=171>

เกิดการพัฒนาระบบการบริหารจัดการการผลิตให้มีประสิทธิภาพยิ่งขึ้น และลดความเสี่ยงจากความผันผวนของราคาผลผลิตเกษตรให้กับเกษตรกร และพัฒนาเทคโนโลยีทางการผลิตที่มีมาตรฐานให้กับเกษตรกรเพื่อเพิ่มประสิทธิภาพในการผลิตของเกษตรกร อย่างไรก็ตามโครงการดังกล่าวไม่ประสบผลสำเร็จเท่าที่ควร เนื่องจากภารกิจต่างๆต้องพึ่งพากับรัฐบาลมากเกินไป ในขณะที่บุคลากรภาครัฐมีจำกัด นอกจากนี้ขาดความต่อเนื่องของการดำเนินการ รวมทั้งข้อสัญญาที่เข้มงวดเพื่อสร้างความเป็นธรรมให้กับคู่สัญญา ทำให้ขาดความยืดหยุ่นในการจัดการของผู้ประกอบการ จากปัญหาที่เกิดขึ้นทำให้ภาครัฐได้ปรับแผนการดำเนินงานใหม่ โดยให้บทบาทกับระบบตลาดมากขึ้น และมองว่าตัวแทนภาครัฐที่ไม่ควรเข้าไปมีบทบาทในการทำสัญญาระหว่างเกษตรกรและผู้ประกอบการโดยตรง ควรให้การทำสัญญาดำเนินการไปในรูปของธุรกิจโดยไม่จำเป็นต้องได้รับความช่วยเหลือจากภาครัฐแบบไม่สิ้นสุด

ต่อมาในแผนพัฒนาเศรษฐกิจและสังคมแห่งชาติฉบับที่ 8 (พ.ศ.2540-2544) และแผนพัฒนาเศรษฐกิจและสังคมแห่งชาติฉบับที่ 9 (พ.ศ.2545-2549) ได้วางแนวทางในการพัฒนาตามปรัชญาของเศรษฐกิจพอเพียงตามพระราชดำรัสของพระบาทสมเด็จพระเจ้าอยู่หัว โดยยึดหลักทางสายกลาง เพื่อให้ประเทศสามารถดำรงอยู่ได้อย่างมั่นคงและนำไปสู่การพัฒนาที่สมดุลและยั่งยืนในกระแสโลกาภิวัตน์ มีจุดมุ่งหมายที่เน้นการแก้ปัญหาความยากจนและยกระดับคุณภาพชีวิตของเกษตรกรส่วนใหญ่ของประเทศ กระทรวงเกษตรและสหกรณ์ได้ดำเนินการแก้ไขปัญหาความยากจน โดยยึดหลัก 4 ประการ ได้แก่ 1) สร้างกระบวนการเรียนรู้เพื่อให้เกษตรกรเข้าถึงข้อมูล ข่าวสาร ความรู้ และปัญญา เพื่อแก้ปัญหาความยากจนตามแนวปรัชญาของเศรษฐกิจพอเพียง 2) ฝึกอบรมภาคปฏิบัติ เพื่อให้เกษตรกรรู้จักการลดรายจ่ายและเพิ่มรายได้ 3) เน้นการนำที่ดินที่ถูกปล่อยให้รกร้างว่างเปล่ามาใช้ประโยชน์ในการสร้างงาน สร้างรายได้ให้กับเกษตรกรยากจนควบคู่กับการฟื้นฟูธรรมชาติและสิ่งแวดล้อม 4) ให้ความสำคัญกับรวมกลุ่มเกษตรกรให้พึ่งพาช่วยเหลือกันในรูปแบบของสหกรณ์หรือวิสาหกิจชุมชน และสร้างความร่วมมือกับภาคเอกชนเพื่อช่วยเหลือด้านการตลาด และเชื่อมโยงไปสู่การส่งออกในรูปแบบการทำเกษตรพันธะสัญญากับบริษัทเอกชน

นอกจากนี้ในระยะที่ผ่านมา ยังมีนโยบายปรับโครงสร้างภาคการเกษตรและการผลิตรายสินค้า เพื่อเพิ่มประสิทธิภาพในการผลิตและเพิ่มขีดความสามารถในการแข่งขันสินค้าเกษตรของไทย ทำให้มีการกำหนดมาตรการและโครงการต่างๆขึ้นเพื่อรองรับ และส่งเสริมการดำเนินการตาม

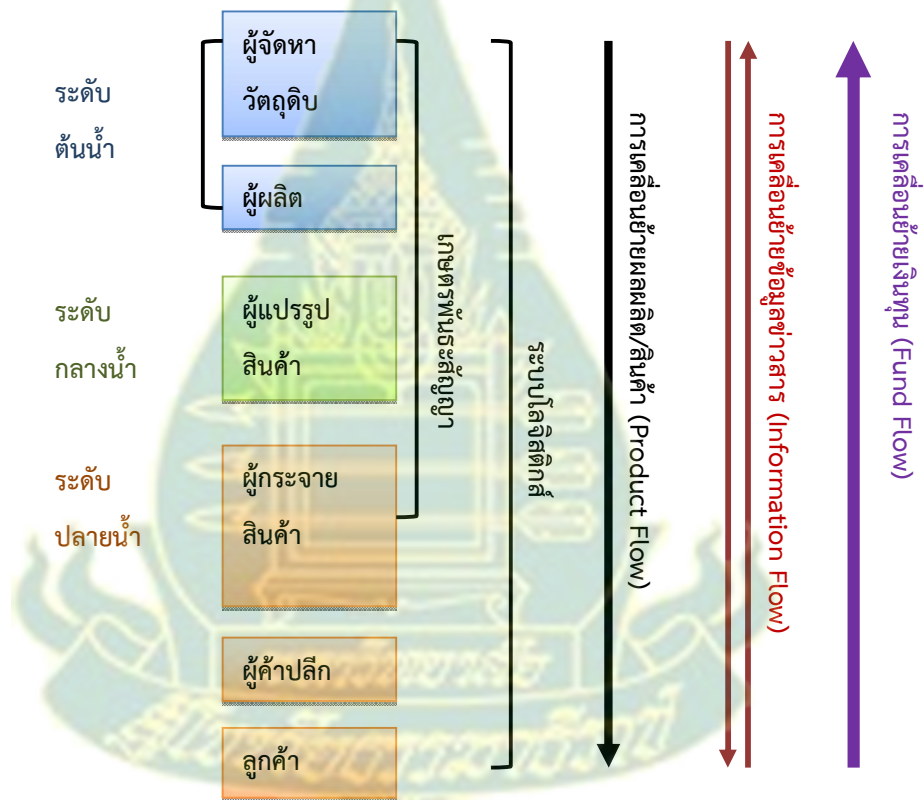
นโยบายของรัฐบาล อย่างไรก็ตามระบบเกษตรพันธะสัญญา นับเป็นแนวทางหนึ่งภายใต้กรอบยุทธศาสตร์การพัฒนภาคเกษตรกรรม เป็นบูรณาการในเรื่องการเพิ่มสมรรถนะและขีดความสามารถในการแข่งขันของประเทศ ที่ให้ความสำคัญกับการปรับโครงสร้างภาคการผลิตและการค้า รวมถึงการพัฒนาเศรษฐกิจชุมชนให้เป็นรากฐานที่เข้มแข็งในการสร้างรายได้ของประเทศเพื่อให้บรรลุถึงการบรรเทาปัญหาความยากจน จากการที่ระบบเกษตรพันธะสัญญาเป็นระบบที่เกี่ยวข้องกับการซื้อขายสินค้าเกษตร ที่สามารถกำหนดข้อตกลงในการซื้อขายให้เป็นประโยชน์กับคู่สัญญาได้ภายใต้การควบคุมที่มีประสิทธิภาพ ดังนั้นในปัจจุบันจึงถูกนำไปใช้เป็นเครื่องมือในการแก้ปัญหาทางการเกษตรรวมทั้งเป็นองค์ประกอบสำคัญในการพัฒนภาคเกษตรกรรมหลายรูปแบบ อาทิ การพัฒนาระบบเกษตรครบวงจร การค้าสินค้าเกษตรล่วงหน้า การประกันภัยพืชผลทางการเกษตร การพัฒนาโครงสร้างการผลิตของสินค้าเกษตร รวมถึงการนำมาใช้เพื่อเพิ่มประสิทธิภาพการผลิตและรายได้ให้กับเกษตรกรรายย่อยอีกด้วย

3.2 ห่วงโซ่อุปทานในระบบเกษตรพันธะสัญญา

การจัดการห่วงโซ่อุปทาน เป็นกระบวนการจัดการตั้งแต่ระดับต้นน้ำ ได้แก่ การผลิต และระดับกลางน้ำ ได้แก่ การแปรรูป บรรจุหีบห่อ จัดเก็บเข้าคลังสินค้า รวมทั้งระดับปลายน้ำ ได้แก่ การกระจาย การค้าส่ง ค้าปลีกหรือการส่งออก การจำหน่าย จัดส่งจนถึงมือของลูกค้าหรือผู้บริโภค ทั้งนี้เพื่อสนองความต้องการของผู้บริโภคในแง่ของคุณภาพ เวลา สถานที่ ให้เกิดความพอใจสูงสุดแก่ผู้บริโภคหรือลูกค้า ในขณะที่ใช้ต้นทุนที่ต่ำที่สุด ซึ่งจะมีระบบโลจิสติกส์เข้ามาช่วย ดังนั้นการจัดการห่วงโซ่อุปทาน จึงประกอบด้วยกิจกรรมต่างๆในการวางแผนและบริหารจัดการเกี่ยวกับการผลิต การกระจายสินค้า การจัดหาจัดซื้อ การติดต่อประสานงาน การจัดการอุปสงค์และอุปทาน การจัดการความสัมพันธ์ระหว่างลูกค้าให้มีการแลกเปลี่ยนข้อมูล ข่าวสารสารสนเทศ เพื่อให้บริการแก่ลูกค้า รวมทั้งการจัดการโลจิสติกส์ ซึ่งประกอบด้วย การบริหารสินค้าคงคลัง การจัดหา การขนส่ง การเคลื่อนย้ายปัจจัยการผลิต และสินค้า การบรรจุและหีบห่อ การคาดคะเนอุปสงค์ การบริการตอบสนองลูกค้า เพื่อให้เกิดการประหยัดต้นทุน ประหยัดเวลาโดยใช้เทคโนโลยีสมัยใหม่ ระบบเทคโนโลยีสารสนเทศ การเชื่อมโยงสัมพันธ์เครือข่าย ลักษณะการจัดการห่วงโซ่อุปทานจึงทำให้เกิดความสัมพันธ์เชื่อมโยงกันระหว่างผู้ผลิต ผู้ประกอบการในแต่ละขั้นตอนซึ่งจะร่วมกันแลกเปลี่ยนข้อมูลสารสนเทศ เทคโนโลยี รวมทั้งทางการเงิน นิพันธ์ พัวพงศกรและคณะ (2553) ได้กล่าวถึง

ลักษณะที่สำคัญของการจัดการโซ่อุปทาน ได้แก่ การเคลื่อนย้ายสินค้า การไหลเวียนของข่าวสาร ข้อมูล และ การไหลเวียนของเงินทุนกับการแบ่งภาระความเสี่ยง ดังนั้นในการจัดการห่วงโซ่อุปทาน จะมีการเคลื่อนย้ายของผลผลิต สินค้า ปัจจัยการผลิต การเคลื่อนย้ายความรู้ข้อมูลข่าวสาร การถ่ายทอดเทคโนโลยี สินเชื่อ และการเคลื่อนย้ายเงินทุน

ดังนั้นโครงสร้างของห่วงโซ่อุปทาน ซึ่งดัดแปลงจากนิพนธ์ พัวพงศกรและคณะ (2553) สามารถสรุปได้ดัง ภาพที่ 3.1



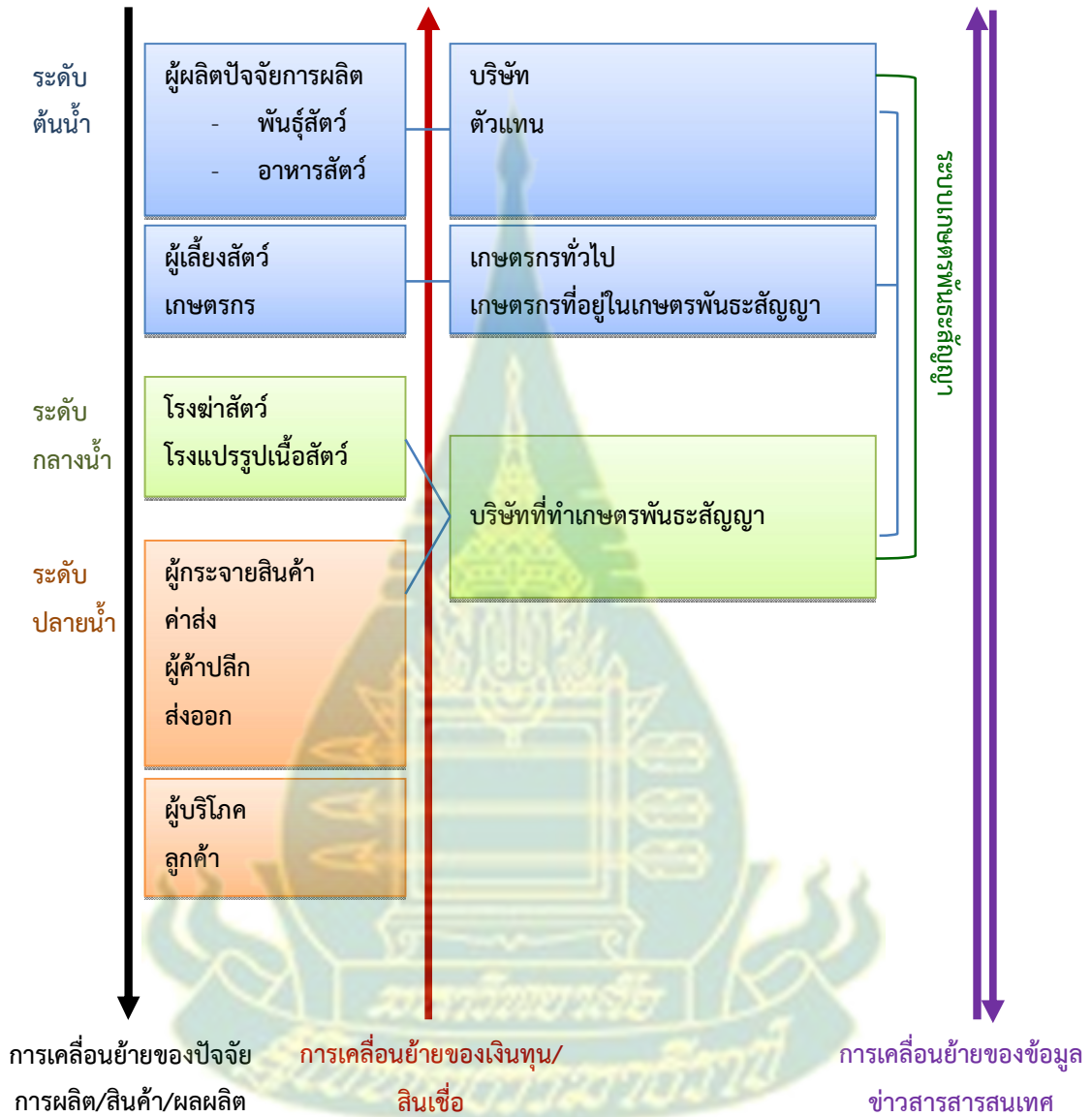
ภาพที่ 3.1 โครงสร้างของห่วงโซ่อุปทาน

จากโครงสร้างของห่วงโซ่อุปทานจะประกอบไปด้วย 6 กลุ่มใหญ่ ได้แก่ ผู้จัดการวัตถุดิบ ผู้ผลิต ผู้แปรรูปสินค้า ผู้กระจายสินค้า ผู้ค้าปลีก ลูกค้า แต่ละกลุ่มจะมีความเชื่อมโยงต่อกันและมีการ

เคลื่อนย้ายผลผลิตหรือสินค้า การเคลื่อนย้ายแลกเปลี่ยนความรู้ ข้อมูลข่าวสาร สารสนเทศระหว่างกัน รวมทั้งการเคลื่อนย้ายเงินทุนและสินเชื่อต่อกันซึ่งจะมีระบบโลจิสติกส์ช่วยเหลือประสานงาน เพื่อให้การจัดการของห่วงโซ่อุปทานเป็นไปอย่างมีประสิทธิภาพและบรรลุวัตถุประสงค์ และจากโครงสร้างของห่วงโซ่อุปทานนั้น ระบบเกษตรพันธะสัญญาถือเป็นส่วนหนึ่งที่อยู่ในขั้นตอนของห่วงโซ่อุปทาน ซึ่งช่วยส่งเสริมให้การจัดการห่วงโซ่อุปทานดำเนินไปอย่างมีประสิทธิภาพ ทำให้เกษตรกรและผู้ประกอบการมีความสัมพันธ์เชื่อมโยงกัน แลกเปลี่ยนความรู้ข้อมูลข่าวสารซึ่งกันและกัน ซึ่งเป็นไปตามระบบเกษตรพันธะสัญญาที่ผู้ประกอบการหรือบริษัทจะเป็นฝ่ายจัดหาปัจจัยการผลิต เมล็ดพันธุ์ ฟ้าหรือพันธุ์สัตว์ อาหาร รวมทั้งเทคโนโลยี เทคนิคการผลิตต่างๆ เพื่อให้ได้ผลผลิตที่ได้มาตรฐานตามที่บริษัทต้องการและรับซื้อผลผลิต เพื่อนำส่งไปแปรรูปในขั้นตอนต่อไป ทั้งนี้ความสัมพันธ์เชื่อมโยงกันในการเคลื่อนย้ายผลผลิต การแลกเปลี่ยนความรู้ข้อมูลข่าวสารและการเคลื่อนย้ายเงินทุนและสินเชื่อ จะมากน้อยอย่างไรขึ้นอยู่กับข้อตกลงกันในสัญญา

สำหรับวัตถุประสงค์หลักของการจัดการห่วงโซ่อุปทาน ก็เพื่อให้บริการและประสานความร่วมมือกันบริหารจัดการสินค้า วัตถุดิบ ข้อมูลข่าวสารและการมีความสัมพันธ์เชื่อมโยง เครือข่ายร่วมมือกันการประสานกันอย่างดี ทำให้สามารถลดต้นทุนการผลิต เช่น การจัดเก็บสินค้าคงคลังที่ไม่มากเกินไป มีการจัดหาวัตถุดิบได้ทันเวลา การขนส่งที่สอดคล้องกันทำให้เกิดการประหยัดต่อขนาด นอกจากนี้ทำให้รายได้เพิ่มขึ้น เนื่องจากสามารถพัฒนาระบบการผลิต เช่น การให้ความรู้ทางด้านเทคนิคการผลิต เทคโนโลยีสมัยใหม่ ทำให้สามารถผลิตได้มากขึ้น มีประสิทธิภาพในการผลิตและ การบริการ การขนส่งสินค้าได้อย่างมีคุณภาพและสะดวกรวดเร็วทำให้สามารถสนองความต้องการของตลาด รวมทั้งการมีข้อมูลข่าวสารทางการตลาด การแข่งขัน กล่าวคือเกิดความเท่าเทียมกันทางด้านข้อมูลข่าวสารและการตลาด นอกจากนี้ในมุมมองทางเศรษฐกิจนั้น การจัดการห่วงโซ่อุปทานและเกษตรพันธะสัญญา มีขึ้นเพื่อรองรับการพัฒนาประเทศและการขยายตัวทางเศรษฐกิจ การค้าเพื่อสนองความต้องการของผู้บริโภคที่มีมากขึ้น อย่างไรก็ตามการจัดการห่วงโซ่อุปทานจะสามารถลดต้นทุนได้นั้น ต้องทำการผลิต จัดสรรและกระจายสินค้าที่มีปริมาณมากๆ เพื่อให้เกิดการประหยัดต่อขนาดและจำเป็นต้องนำเทคโนโลยี ข้อมูลสารสนเทศเข้ามาช่วยในการบริหารจัดการและควบคุมคุณภาพ แต่ปัญหาจะเกิดขึ้นเมื่อขาดข้อมูลข่าวสาร สารสนเทศและไม่ทราบข้อมูลทางการตลาดที่แท้จริง รวมทั้งการไม่ร่วมมือประสานกันอย่างจริงจัง

สำหรับห่วงโซ่อุปทานของการผลิตเนื้อสัตว์ กรณีไก่และหมู ซึ่งดัดแปลงจากนิพนธ์ พัวพงศกร และคณะ (2553) สามารถสรุปได้ดังภาพที่ 3.2



ภาพที่ 3.2 ห่วงโซ่อุปทานของการผลิตไก่และหมู

โครงสร้างห่วงโซ่อุปทานของการผลิตเนื้อสัตว์ กรณีไก่และหมู

ในระบบเกษตรพันธะสัญญาระดับต้นน้ำประกอบด้วย เกษตรกร ผู้เลี้ยงสัตว์ ผู้ผลิตปัจจัยการผลิต ทั้งนี้อาจอยู่ในรูปบริษัทหรือผู้ประกอบการผลิตพันธุ์สัตว์ อาทิ ลูกไก่ ลูกหมู และบริษัทผลิตอาหารสัตว์ ซึ่งอาจเป็นบริษัทที่ทำเกษตรพันธะสัญญากับเกษตรกร หรืออยู่ในรูปของบริษัทตัวแทนที่จะมาติดต่อหรือมาทำเกษตรพันธะสัญญากับเกษตรกร ทั้งนี้จะจัดหา ลูกไก่ ลูกหมู พร้อมทั้งจำหน่ายอาหารสัตว์ ทำให้บริษัทสามารถควบคุมคุณภาพได้ตามต้องการ รวมทั้งถ่ายทอดเทคโนโลยีให้ความรู้แก่เกษตรกร การดูแลรักษาเลี้ยงดู ฉีดยา การป้องกันการติดเชื้อ โรคระบาด ส่วนในระดับกลางน้ำ ได้แก่ โรงฆ่าสัตว์และโรงแปรรูปเนื้อสัตว์ บริษัทเอกชนขนาดใหญ่ที่ทำเกษตรพันธะสัญญาส่วนใหญ่จะมีโรงงานแปรรูปที่ใช้เทคโนโลยีที่ทันสมัย เป็นไปตามมาตรฐาน อาจแปรรูปอยู่ในรูปอาหารแช่แข็ง อาหารปรุงสุกหรือตัดแปรรูปตามความต้องการของตลาด สำหรับในระดับปลายน้ำ ได้แก่ ผู้กระจายสินค้า ผู้ค้าส่งค้าปลีกหรือบริษัทเพื่อการส่งออก ในบางกรณีบริษัทขนาดใหญ่ที่ทำเกษตรพันธะสัญญากับเกษตรกรจะเป็นผู้จัดจำหน่ายหรือส่งออกสินค้าครบวงจร

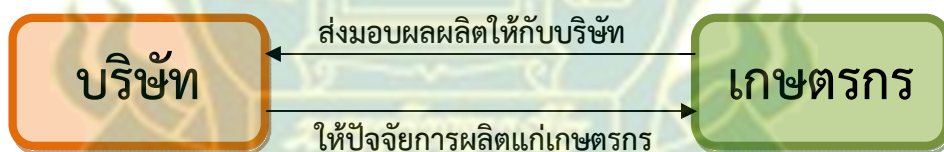
ดังนั้นระบบเกษตรพันธะสัญญาจึงถือเป็นส่วนหนึ่ง ที่ช่วยส่งเสริมให้การจัดการห่วงโซ่อุปทานในแต่ละขั้นตอนมีความสัมพันธ์เชื่อมโยงกันมากขึ้น ทั้งนี้การจัดการห่วงโซ่อุปทานจะทำงานได้อย่างมีประสิทธิภาพนั้นจะต้องมีการเคลื่อนย้ายทั้ง 3 ด้านได้อย่างสมบูรณ์ ได้แก่ การเคลื่อนย้ายทางด้านผลผลิต อาจอยู่ในรูปของปัจจัยการผลิตหรือสินค้า การเคลื่อนย้ายหรือการไหลของข้อมูลข่าวสาร อาจอยู่ในรูปของข้อมูลข่าวสารสารสนเทศ ความรู้ เทคโนโลยี ข้อมูลทางด้านการตลาด ราคาสินค้า และการเคลื่อนย้ายหรือการไหลของเงินทุน อยู่ในรูปของเงินทุน รายได้จากการจำหน่ายสินค้าหรือสินเชื่อ แต่ในทางปฏิบัติอาจเกิดความไม่เท่าเทียมกันทางด้านข้อมูลข่าวสารระหว่างเกษตรกรและบริษัทเอกชนผู้ว่าจ้าง โดยเฉพาะการทำเกษตรพันธะสัญญานั้น ในหลายกรณีเกษตรกรจะไม่ทราบข้อมูลที่แท้จริงได้ดีเท่ากับบริษัทผู้ว่าจ้างเกี่ยวกับต้นทุนการผลิต เทคโนโลยีการผลิต และรายได้ที่จะเกิดขึ้นจากการทำเกษตรพันธะสัญญา จึงทำให้ความได้เปรียบและอำนาจต่อรองตกอยู่กับบริษัทผู้ว่าจ้าง และในกรณีที่การจัดการฟาร์มทำได้ไม่ดีพอเกษตรกรก็อาจประสบกับการขาดทุนและเป็นหนี้สิน อย่างไรก็ตามในอีกมุมมองหนึ่งความไม่เท่าเทียมกันทางด้านข้อมูลข่าวสาร อาจเกิดจากการที่เกษตรกรมีการปิดบังข้อมูลเกี่ยวกับประสบการณ์ความรู้ความสามารถและคุณสมบัติอื่นๆของตน โดยที่บริษัทฯไม่ทราบข้อมูล จึงทำให้เกิดความเสี่ยงกับบริษัทฯในการเลือกเกษตรกรเข้าร่วมทุนเป็นต้น

3.3 โครงสร้างตลาดกับอำนาจการผูกขาดในการทำเกษตรพันธะสัญญา

การทำเกษตรพันธะสัญญาในระบบการผลิตอาหารของประเทศไทย โดยในการศึกษานี้จะให้ความสำคัญกับการผลิตไก่และหมู ซึ่งเป็นอุตสาหกรรมที่มีบทบาทสำคัญในการผลิตอาหารรองรับการบริโภคของประชากรภายในประเทศรวมทั้งมีการส่งออกไปจำหน่ายต่างประเทศ และสร้างรายได้เข้าประเทศจำนวนมากในแต่ละปี โดยในทางเศรษฐศาสตร์แล้วนับว่าการผลิตดังกล่าวเกิดขึ้นในตลาดปัจจัยการผลิต โดยอุปสงค์ต่อปัจจัยการผลิตไม่ว่าจะเป็นที่ดิน ทุน แรงงาน และผู้ประกอบการนั้นถูกกำหนดมาจากความต้องการสินค้าในตลาดสินค้าเป็นหลัก หรือที่เรียกว่าเป็นอุปสงค์สืบเนื่อง (derived demand) นั่นเอง เมื่อใดก็ตามที่ผู้บริโภคเกิดความต้องการสินค้า ผู้ผลิตก็จะตอบสนองความต้องการผู้บริโภคโดยการผลิตและเสนอขายสินค้าดังกล่าวโดยมุ่งหวังผลตอบแทนในรูปของกำไร ดังนั้นผู้ผลิตซึ่งเป็นผู้กำหนดอุปทานในตลาดสินค้าในอีกบทบาทหนึ่งจึงเป็นผู้กำหนดอุปสงค์ หรือความต้องการปัจจัยการผลิตในตลาดปัจจัยการผลิตนั่นเอง

เมื่อพิจารณาความต้องการปัจจัยการผลิตของบริษัทผู้ผลิต พบว่าในปัจจุบันการผลิตสินค้าอาหารประเภทไก่และหมูของบริษัทผู้ผลิตรายใหญ่ในประเทศไทยนั้น มักต้องอาศัยการผลิตขนาดใหญ่เพื่อรองรับกับปริมาณความต้องการอาหารที่มีมากขึ้นเป็นลำดับ การมุ่งสู่กระบวนการผลิตแบบครบวงจรจึงถูกนำมาใช้โดยบริษัทขนาดใหญ่ เช่น บริษัทเจริญโภคภัณฑ์อาหาร จำกัด (มหาชน) บริษัทสหฟาร์ม และ บริษัทเบทาโกร เป็นต้น บริษัทเหล่านี้มีการลงทุนในธุรกิจการผลิตอาหารตั้งแต่ต้นน้ำถึงปลายน้ำ เริ่มจากการผลิตและจำหน่ายอาหารสัตว์ การเพาะและจำหน่ายพันธุ์สัตว์ การเลี้ยงสัตว์ การแปรรูป รวมไปถึงการผลิตอาหารสำเร็จรูป ซึ่งการผลิตครบวงจรแบบนี้จะช่วยให้บริษัทได้รับประโยชน์จากการลดต้นทุนการผลิต สามารถควบคุมคุณภาพและปริมาณวัตถุดิบในกระบวนการผลิตได้ดี และเนื่องจากการที่บริษัทเข้าไปดำเนินธุรกิจตลอดสายการผลิตจะสามารถควบคุมมาตรฐานวัตถุดิบและสินค้าให้อยู่ในระดับที่ต้องการและเป็นที่ยอมรับในระดับสากลอีกด้วย จากที่กล่าวมาข้างต้นจะสามารถจำแนกธุรกิจหลักๆ ออกเป็น 3 ประเภท ได้แก่ 1) ธุรกิจอาหารสัตว์ (feed) 2) ธุรกิจเลี้ยงสัตว์ (farm) และ 3) ธุรกิจอาหาร (food) ซึ่งในแต่ละธุรกิจต้องใช้ทรัพยากรการผลิตรวมทั้งเงินทุนจำนวนมาก โดยเฉพาะธุรกิจเลี้ยงสัตว์หากบริษัทดำเนินการเองจะต้องอาศัยพื้นที่และแรงงานจำนวนมาก เนื่องจากเป็นธุรกิจที่ใช้แรงงานเข้มข้น (labor intensive) และมีการลงทุนในสินทรัพย์ถาวรสูงไม่ว่าจะเป็นที่ดิน อาคารและอุปกรณ์ ดังนั้นการขยายกำลังการผลิตอาจมีข้อจำกัดหากขาด

แคลนปัจจัยใดปัจจัยหนึ่งหรือทั้งหมดข้างต้น ต่อมาในระยะหลังการดำเนินธุรกิจของบริษัทจึงนิยมหันมาใช้ในการทำเกษตรกรพันธะสัญญากับเกษตรกรทั้งแบบที่เป็นการร่วมทุนและการจ้างเลี้ยง ซึ่งโดยทั่วไปภาระการจัดหาสถานที่ อาคารสถานที่และอุปกรณ์จะเป็นหน้าที่ของเกษตรกรผู้เลี้ยง ในขณะที่บริษัทจะเป็นผู้จัดหาวัตถุดิบ อาทิ พันธุ์สัตว์ อาหาร วัคซีน เป็นต้น รวมทั้งดูแลในเรื่องเทคโนโลยีและการควบคุมคุณภาพ การแก้ปัญหาต่างๆที่เกิดขึ้นในกระบวนการผลิตให้กับเกษตรกร และเมื่อการเลี้ยงดำเนินการไปเสร็จสิ้นแล้วเกษตรกรก็จะส่งมอบสินค้าให้กับบริษัท โดยบริษัทจะจ่ายเงินค่าสินค้าให้กับเกษตรกรตามราคาที่มีการตกลงกันไว้ในสัญญาที่จัดทำขึ้นในตอนแรก ซึ่งถือเป็นการประกันราคารับซื้อนั่นเอง พร้อมกับบริษัทจะทำการหักค่าวัตถุดิบที่จัดหาให้ทั้งหมด ดังนั้นรายได้ที่เกษตรกรได้รับก็คือ ส่วนต่างระหว่างราคาที่กำหนดไว้กับค่าวัตถุดิบที่ได้รับมา จะเห็นว่ารายได้ของเกษตรกรผู้รับเลี้ยงแต่ละคนอาจแตกต่างกันออกไป ขึ้นกับคุณภาพการเลี้ยงดูซึ่งเกิดจากความใส่ใจในการดูแลรวมทั้งประสบการณ์ของแต่ละคน หากอัตราการสูญเสียระหว่างเลี้ยงต่ำและอัตราการแลกเนื้อสูงเกษตรกรก็จะได้รับรายได้ดี อย่างไรก็ตามเกษตรกรอาจได้รับรายได้ต่ำหรือประสบผลขาดทุนได้หากเกิดโรคระบาด การดูแลไม่ทั่วถึงหรืออัตราการแลกเนื้อต่ำ เป็นต้น ดังนั้นการประกันราคาแต่มีได้ประกันรายได้ในลักษณะแบบนี้ความเสี่ยงจึงตกอยู่กับเกษตรกรผู้เลี้ยงในเรื่องความไม่แน่นอนทางรายได้ ซึ่งแตกต่างจากกรณีการจ้างเลี้ยงที่เกษตรกรได้รับค่าเลี้ยงในอัตราที่ต่ำกว่าแบบประกันราคาแต่ในกรณีหลังนี้ความเสี่ยงก็จะต่ำกว่าเช่นกัน



ภาพที่ 3.3 การทำเกษตรกรพันธะสัญญา

เมื่อพิจารณาถึงโครงสร้างตลาดในระบบเกษตรกรพันธะสัญญา พบว่ามีผู้ที่มีส่วนเกี่ยวข้อง 2 ฝ่าย คือ บริษัทผู้ว่าจ้างและเกษตรกรผู้เลี้ยง การทำเกษตรกรพันธะสัญญาในประเทศไทยบริษัทผู้ว่าจ้างจะเป็นผู้ผลิตในอุตสาหกรรมอาหาร โดยในที่นี้คือ ไก่และหมู ซึ่งประกอบด้วยบริษัทฯ 2 ลักษณะ ได้แก่ 1) บริษัทชั้นนำขนาดใหญ่ที่ทำธุรกิจแบบครบวงจรและสินค้ามีการส่งออกในสัดส่วนสูง อาทิ

บริษัทเจริญโภคภัณฑ์อาหาร จำกัด (มหาชน) บริษัทสหฟาร์ม และ บริษัทเบทาโกร เป็นต้น และ 2) บริษัทในระดับท้องถิ่น ซึ่งอาจมีเครือข่ายครอบคลุมอยู่หลายจังหวัดในแต่ละภูมิภาค และสินค้าส่วนใหญ่จำหน่ายในตลาดท้องถิ่น ยกตัวอย่างเช่น ในกรณีของ จังหวัดลพบุรีที่เป็นพื้นที่ศึกษานี้ ก็จะมีบริษัทในระดับท้องถิ่นที่ทำเกษตรพันธะสัญญากับเกษตรกรผู้เลี้ยงไก่ อาทิ บริษัทวิโรจน์ฟาร์ม และ บริษัทวิชัย เป็นต้น ความแตกต่างระหว่างบริษัทขนาดใหญ่และบริษัทขนาดเล็กในประเด็นที่สำคัญคือ บริษัทขนาดใหญ่จะมีการกำหนดมาตรฐานสูงสำหรับฟาร์มและกระบวนการเลี้ยง ไม่ว่าจะเป็นในเรื่องของสถานที่เลี้ยงต้องเป็นฟาร์มปิด มีระบบการให้อาหารและให้ความอบอุ่นที่เป็นมาตรฐาน รวมทั้งในเรื่องของความสะอาดและกลิ่นในโรงเรือน เนื่องจากบริษัทเหล่านี้ต้องมีมาตรฐานเป็นที่ยอมรับในระดับสากล เพราะมีการส่งสินค้าออกไปจำหน่ายยังต่างประเทศด้วย ส่วนบริษัทขนาดเล็กจะกำหนดมาตรฐานที่ลดหย่อนลงมา หรือมีกฎเกณฑ์ที่ยืดหยุ่นมากกว่า เช่น สามารถทำบ่อปลาใต้โรงเรือนเลี้ยงไก่ได้ ซึ่งจะทำให้เกษตรกรมีรายได้เสริมจากการจำหน่ายปลาอีกทางหนึ่ง เป็นต้น

หากเมื่อพิจารณาทางด้านเกษตรกรผู้เลี้ยง จะประกอบด้วยเกษตรกรจำนวนมากทั้งรายใหญ่และรายย่อย ในทางปฏิบัติพบว่าเกษตรกรรายใหญ่เป็นผู้ที่มีเงินทุนสูง จึงสามารถลงทุนในโรงเรือนขนาดใหญ่และมีมาตรฐานเพื่อรองรับการเลี้ยงขนาดใหญ่ได้ นอกจากนี้เกษตรกรกลุ่มนี้ก็มีทางเลือกมากกว่าในการเลือกที่จะทำสัญญากับบริษัทผู้ว่าจ้างรายใด ส่วนเกษตรกรรายย่อยซึ่งเป็นคนส่วนใหญ่ มักจะมีข้อจำกัดในการเข้าถึงแหล่งเงินทุนขนาดใหญ่ (เกษตรกรส่วนใหญ่เป็นผู้ติดต่อกับธนาคารด้วยตนเอง) ทำให้ไม่สามารถมีโรงเรือนขนาดใหญ่และมาตรฐานที่ดีนัก จึงนำไปสู่ข้อจำกัดในประการต่อมา คือ ไม่สามารถทำเกษตรพันธะสัญญากับบริษัทผู้ว่าจ้างขนาดใหญ่ได้เนื่องจากคุณสมบัติไม่เป็นไปตามที่กำหนด จึงต้องทำเกษตรพันธะสัญญากับบริษัทขนาดเล็กที่มีความยืดหยุ่นมากกว่า อย่างไรก็ตาม เกษตรกรรายย่อยจำนวนหนึ่งก็ประสบกับปัญหาคุณภาพวัตถุดิบที่บริษัทขนาดเล็กจัดหาให้ มักมีคุณภาพด้อยกว่าบริษัทขนาดใหญ่ ทำให้อัตราการแลกเนื้อค่อนข้างต่ำ ซึ่งในบางครั้งประสบผลขาดทุนก็เป็นหนี้สินเกิดขึ้น ในปัจจุบันภายหลังจากการเกิดการระบาดไข้หวัดนกครั้งใหญ่ในช่วงที่ผ่านมา ทำให้ต้นทุนการเลี้ยงของเกษตรกรสูงขึ้นกว่าในอดีต อย่างไรก็ตาม เกษตรกรจำนวนหนึ่งจึงตัดสินใจออกจากอุตสาหกรรมนี้ ในขณะที่เกษตรกรอีกจำนวนหนึ่งก็ยังคงประกอบอาชีพการเลี้ยงไก่และหมูอยู่ เนื่องจากมีการลงทุนที่เป็นต้นทุนคงที่ไปแล้วจำนวนมากและยังไม่มีทางเลือกอาชีพอื่น ประกอบกับแม้ว่าการเลี้ยงจะมีผลขาดทุนในบางช่วงก็ตาม แต่เกษตรกรรายย่อยก็มีรายได้เสริมจากการเลี้ยงปลาใต้โรงเรือนเลี้ยงไก่ ทำให้สามารถประคองการทำอาชีพนี้ต่อไปได้

ดังนั้นจากโครงสร้างตลาดของการทำเกษตรพันธะสัญญาในประเทศไทย ที่บริษัทผู้ว่าจ้างมีจำนวนน้อยราย (โดยเป็นการพิจารณาในแต่ละพื้นที่ที่สำคัญ) ในขณะที่เกษตรกรผู้เลี้ยงมีจำนวนมากจึงกล่าวได้ว่าโครงสร้างตลาดดังกล่าวเป็นแบบผู้ขายน้อยราย หรือเป็นรูปแบบของการผูกขาดลักษณะหนึ่งที่น่าจะอำนาจในการผูกขาดตกอยู่กับบริษัทผู้จ้าง ซึ่งเป็นผู้มีบทบาทในการกำหนดกติกาและรายละเอียดในสัญญา โดยเกษตรกรไม่มีส่วนร่วมในการกำหนดกติกาและเป็นผู้ยอมรับตามกติกาที่บริษัทเป็นผู้กำหนด เนื่องจากเกษตรกรมีอำนาจในการต่อรองต่ำและอาจถูกปฏิเสธการเข้าสู่ระบบเกษตรพันธะสัญญาหากมีผลงานไม่ดี หรือสร้างเงื่อนไขที่ไม่พึงประสงค์

3.4 เส้นทางสู่เกษตรพันธะสัญญาของเกษตรกรไทย

เกษตรกรรมนับเป็นพื้นฐานทางเศรษฐกิจของประเทศไทยมาช้านาน มีประชากรจำนวนมากที่ประกอบอาชีพทางการเกษตรไม่ว่าจะเป็นการเพาะปลูก เลี้ยงสัตว์ และประมง ทำให้ประชากรมีอาหารบริโภคเพียงพอและมีคุณภาพ และจากการที่ผลิตสินค้าเกษตรได้ในปริมาณมากกว่าความต้องการบริโภคภายในประเทศ ทำให้ประเทศไทยสามารถส่งสินค้าเกษตรออกไปจำหน่ายยังต่างประเทศและสร้างรายได้ให้กับประเทศได้จำนวนมาก โดยสินค้าเกษตรที่มีความสำคัญในเชิงพาณิชย์ อาทิ ข้าว ยางพารา มันสำปะหลัง ไก่ หมู และอาหารทะเล เป็นต้น ข้อได้เปรียบประการสำคัญมาจากการที่ประเทศตั้งอยู่ใกล้เส้นศูนย์สูตร มีสภาพภูมิอากาศและภูมิประเทศที่เหมาะสม มีฝนตกชุกรวมทั้งมีพื้นที่อุดมสมบูรณ์จึงเหมาะแก่การทำเกษตรกรรม อย่างไรก็ตามในปัจจุบันแม้ว่าสัดส่วนภาคเกษตรกรรมของประเทศจะมีแนวโน้มเล็กลงเมื่อเทียบกับในอดีต เพราะภาคเกษตรมีการขยายตัวแบบค่อยเป็นค่อยไปและช้ากว่าภาคอุตสาหกรรมและภาคบริการนั่นเอง แต่ภาคเกษตรกรรมเองก็ยังคงมีความสำคัญต่อเศรษฐกิจของประเทศ โดยเฉพาะในมุมมองของความมั่นคงทางอาหารและการสร้างรายได้ให้กับประชากร ในระยะที่ผ่านมาเกษตรกรส่วนใหญ่ ซึ่งเป็นส่วนหนึ่งของห่วงโซ่อุปทานในกระบวนการผลิตสินค้าเกษตรทั้งหลายยังคงประสบกับความยากจน มีรายได้น้อย และมีความเสี่ยงจากความไม่แน่นอนของสภาพดินฟ้าอากาศ ราคาสินค้า และตลาดที่ไม่แน่นอน อาชีพเกษตรกรจึงได้รับความนิยมน้อยลงจากรุ่นหลังลดลงอย่างต่อเนื่อง ขณะเดียวกันเกษตรกรไทยส่วนใหญ่ก็ยังคงเป็นผู้มีรายได้น้อยตลอดหลายทศวรรษที่ผ่านมา

จากประสบการณ์ความสำเร็จของระบบเกษตรพันธะสัญญาในต่างประเทศ ไม่ว่าจะเป็นในสหรัฐอเมริกาหรือหลายประเทศในแอฟริกา ดังนั้นในประเทศไทยระบบเกษตรพันธะสัญญาจึงถูก

ทยิบยกขึ้นมา เพื่อหวังที่จะช่วยพัฒนาภาคเกษตรกรรมและบรรเทาปัญหาในเรื่องความผันผวนของราคา รายได้และตลาดให้กับเกษตรกร โดยในระยะแรกได้รับการสนับสนุนจากภาครัฐและถูกขับเคลื่อนโดยภาคเอกชนในระยะต่อมา หรือที่รู้จักกันในนามของเกษตรแบบครบวงจร จะเห็นว่าบริษัทเอกชนจำนวนมากได้เข้าสู่ระบบเกษตรพันธะสัญญา ไม่ว่าจะเป็นบริษัทเอกชนขนาดใหญ่ ขนาดกลาง และรวมถึงบริษัทท้องถิ่นที่มีขนาดเล็ก โดยในกลุ่มหลังนี้มุ่งผลิตเพื่อตอบสนองความต้องการในประเทศเป็นสำคัญ ทั้งนี้การเลือกใช้ระบบเกษตรพันธะสัญญาของบริษัทก็มีเป้าหมาย เพื่อหาผู้ผลิตที่ได้มาตรฐานแทนการลงทุนทำเองทั้งหมด ซึ่งต้องใช้เงินลงทุนสูงในการผลิตขนาดใหญ่เพื่อตอบสนองต่อตลาดส่งออกและตลาดในประเทศ โดยในทางทฤษฎีแล้วการนำระบบเกษตรพันธะสัญญามาใช้ในการผลิตสินค้าเกษตรนั้น จะเป็นประโยชน์กับทุกฝ่ายที่เกี่ยวข้อง เนื่องจากผู้ผลิตได้สินค้าในปริมาณและคุณภาพที่ต้องการ ใช้เงินลงทุนต่ำ ขณะที่เกษตรกรมีความแน่นอนทางรายได้ในกรณีที่ประกันรายได้ หรือมีความแน่นอนในราคาจำหน่ายกรณีประกันราคา หรือ มีความแน่นอนเรื่องตลาดในกรณีที่ประกันตลาด เป็นต้น นอกจากนี้เกษตรกรยังได้รับวัตถุดิบที่ได้มาตรฐาน ความช่วยเหลือแนะนำในการผลิต และได้รับการถ่ายทอดเทคโนโลยี นำไปสู่การผลิตที่มีปริมาณมากและมีคุณภาพเกิดความมั่นคงทางอาหารและการพัฒนาในภาคเกษตรกรรมของประเทศในที่สุด รวมทั้งมีการสร้างงานและรายได้ให้กับประชากรภาคเกษตรและธุรกิจเกี่ยวเนื่องอีกด้วย อย่างไรก็ตามในทางปฏิบัตินั้น ผลที่ปรากฏในระยะที่ผ่านมาค่อนข้างมีความหลากหลาย โดยในที่นี่จะพิจารณาเฉพาะเกษตรพันธะสัญญาไก่ และหมูเท่านั้น โดยเกษตรกรบางกลุ่มที่เข้าร่วมทำเกษตรพันธะสัญญาก็ประสบความสำเร็จด้วยดีจากการมีรายได้ที่แน่นอน มีตลาดรองรับสินค้า และได้รับเทคโนโลยีการผลิตที่มีมาตรฐาน ทั้งนี้ อยู่ภายใต้เงื่อนไขที่เกษตรกรจะต้องมีวินัยและดูแลการผลิตอย่างเข้มข้น ทำให้ได้ผลผลิตที่ดีมีอัตราการแลกเนื้อสูง เป็นต้น เกษตรกรกลุ่มนี้สามารถสร้างฐานะเป็นปึกแผ่นมีความมั่นคงทางรายได้ ในขณะที่เกษตรกรบางกลุ่มกลับไม่ประสบความสำเร็จเท่าที่ควร หรือในกรณีที่แย่ก็ คือ มีผลขาดทุนและมีภาระหนี้สิน

จากการเก็บข้อมูลภาคสนาม พบว่ามูลเหตุจูงใจประการสำคัญในการตัดสินใจเข้าสู่ระบบเกษตรพันธะสัญญา มาจากปัจจัยทั้งทางเศรษฐกิจและสังคม การต้องการความแน่นอนในเรื่องรายได้/ราคา/ตลาด หรือเป็นการลดความเสี่ยงของเกษตรกรนับเป็นแรงจูงใจทางด้านเศรษฐกิจที่สำคัญ นอกจากนี้การเรียนรู้จากประสบการณ์ความสำเร็จของเพื่อนบ้าน ญาติพี่น้อง รวมทั้งการถูกชักชวนจากบริษัทเอกชนและคนใกล้ชิด ก็นับเป็นอีกปัจจัยทางสังคมของการเข้าสู่เส้นทางเกษตร

พันธะสัญญา อย่างไรก็ตามสำหรับเกษตรกรรายย่อยแต่ละรายนั้น มีความสามารถเข้าถึงการเป็นคู่สัญญากับบริษัทเอกชนขนาดใหญ่ได้ไม่เท่าเทียมกัน เนื่องจากบริษัทขนาดใหญ่มักมีเงื่อนไขและมาตรฐานการผลิตที่เข้มงวด เช่น ขนาดของฟาร์มที่ใหญ่เพียงพอในเชิงพาณิชย์ เทคโนโลยีที่นำมาใช้ต้องเป็นระบบปิด มีการควบคุมอุณหภูมิ การให้อาหารและน้ำแบบอัตโนมัติโดยคอมพิวเตอร์ ระบบการควบคุมดูแลที่มีมาตรฐานและใส่ใจกับสิ่งแวดล้อม เป็นต้น เนื่องจากสินค้าจำนวนหนึ่งมีการส่งออกไปจำหน่ายยังต่างประเทศ เช่น สหภาพยุโรป และญี่ปุ่น เป็นต้น ที่จะต้องได้มาตรฐานการผลิตในระดับสากล สิ่งต่างๆเหล่านี้มีความจำเป็นต้องใช้เงินลงทุนสูง อันเป็นการกีดกันเกษตรกรรายย่อยที่มีเงินทุนต่ำไม่สามารถเลือกทำสัญญากับบริษัทขนาดใหญ่ได้จากข้อจำกัดของเงินทุน ดังนั้นเกษตรกรกลุ่มนี้ต้องเลือกบริษัทขนาดเล็กหรือบริษัทท้องถิ่นที่ยึดหยุ่นในเงื่อนไขต่างๆมากกว่า เช่น โรงเรือนเลี้ยงไก่นั้นยินยอมให้เลี้ยงบนบ่อปลาได้ โดยใช้ขี้ไก่เป็นอาหารปลา ขนาดการเลี้ยงไม่ใหญ่และมีการทยอยจับเป็นงวดๆ โดยไม่ต้องจับจำหน่ายในคราวเดียวกันทั้งหมด เป็นต้น ทำให้เกษตรกรใช้เงินลงทุนต่ำกว่าและมีรายได้เสริมจากการขายปลาในบ่อที่เลี้ยงไว้





ภาพที่ 3.4 เกษตรกรกับคู่สัญญาและความเสี่ยงจากผลตอบแทน

สืบเนื่องจากบริษัทเอกชนขนาดเล็ก/บริษัทท้องถิ่น ซึ่งเป็นผู้ผลิตไก่และหมูเพื่อป้อนตลาดภายในประเทศเป็นหลัก มีเงื่อนไขการผลิตและเทคโนโลยีที่ด้อยกว่าบริษัทขนาดใหญ่ รวมทั้งปัจจัยการผลิตที่มีคุณภาพไม่ค่อยมาตรฐานนัก เพราะบริษัทเหล่านี้ไม่มีการผลิตที่ครบวงจรตลอดห่วงโซ่อุปทาน เช่น ไม่มีโรงงานอาหารสัตว์เป็นของตนเอง ไม่มีโรงฟัก หรือ ไม่มีโรงเชือด เป็นต้น ทำให้ต้องจัดซื้อปัจจัยการผลิตดังกล่าวจากท้องตลาดที่การควบคุมคุณภาพทำได้ยาก เพื่อนำมาให้เกษตรกรเลี้ยงในระบบเกษตรพันธะสัญญา ดังนั้นผลผลิตที่ได้จึงมีคุณภาพไม่คงที่ ในบางรุ่นการผลิตอาจมีคุณภาพดีแต่บางรุ่นการผลิตอาจมีคุณภาพต่ำ เช่น อัตราการแลกเนื้อต่ำ ความสูญเสียในกระบวนการผลิตสูงจากการตายและสัตว์ป่วย เป็นต้น เกษตรกรในกลุ่มนี้ซึ่งส่วนใหญ่เป็นเกษตรกรรายย่อย จึงมี

ความเสี่ยงสูงและอาจประสบกับการขาดทุนได้รวมทั้งมีภาระหนี้สินตามมา อย่างไรก็ตามแม้ว่าผลตอบแทนจากการเข้าสู่ระบบเกษตรพันธะสัญญาของเกษตรกรรายย่อยและมีเงินทุนต่ำ อาจจะไม่สูงและต้องเผชิญกับปัญหาอุปสรรคนานาประการ แต่การออกจากธุรกิจไปก็มีใช้เรื่องง่ายนัก เนื่องจากมีการลงทุนในสินทรัพย์ถาวรไปแล้วไม่ว่าจะเป็นโรงเรือนและอุปกรณ์ต่างๆ การออกจากธุรกิจนี้จะทำให้สินทรัพย์เหล่านี้ถูกทิ้งให้ว่างเปล่าไม่ได้นำมาใช้ประโยชน์อีกต่อไป ประกอบกับเกษตรกรบางรายไม่มีทางเลือกมากนักในการประกอบอาชีพอื่น ด้วยข้อจำกัดในเรื่องที่ดิน เงินทุน ความรู้และความชำนาญ เป็นต้น ทำให้เกษตรกรต้องยอมรับสภาพกับเงื่อนไขต่างๆที่เป็นอยู่ ต่างจากเกษตรกรรายใหญ่ที่ส่วนใหญ่จะเลือกเป็นคู่สัญญากับบริษัทเอกชนขนาดใหญ่ เพราะมีเงินทุนสูงและสามารถเข้าถึงเทคโนโลยีที่ดี โดยเน้นระบบอัตโนมัติและปลอดภัย สามารถทำการผลิตขนาดใหญ่หรือที่เรียกว่าเป็นฟาร์มขนาดใหญ่ ทำให้ความเสี่ยงในการผลิตต่ำและมีรายได้สม่ำเสมอ

3.5 การคัดเลือกเกษตรกรเข้าสู่ระบบเกษตรพันธะสัญญา

จากการศึกษาโครงสร้างตลาดในระบบเกษตรพันธะสัญญาของไทยจะประกอบไปด้วย 2 ฝ่ายใหญ่ๆ ได้แก่บริษัทและเกษตรกรซึ่งบริษัทหมายถึงบริษัทที่ว่าจ้างซึ่งมีน้อยราย ในขณะที่เกษตรกรซึ่งในที่นี้จะศึกษาเฉพาะกรณีเกษตรกรเลี้ยงไก่และหมูจะมีจำนวนมากรายซึ่งจะมีทั้งเกษตรกรรายใหญ่หรือเรียกว่าผู้ประกอบการจะใช้เงินลงทุนสูงและเลี้ยงจำนวนมากเหมือนอุตสาหกรรม กับเกษตรกรรายย่อยซึ่งใช้เงินลงทุนน้อย ดังนั้นบริษัทผู้ว่าจ้างจะมีอำนาจในการต่อรองและสามารถเลือกเกษตรกรที่จะมาทำเกษตรพันธะสัญญาด้วยซึ่งหลักในการคัดเลือกจะแตกต่างกันระหว่างบริษัทผู้ว่าจ้างขนาดใหญ่ซึ่งเป็นธุรกิจครบวงจรเน้นการส่งออกกับบริษัทผู้ว่าจ้างท้องถิ่นซึ่งจำหน่ายภายในประเทศ เนื่องจากการผลิตเพื่อการส่งออกจะต้องเป็นไปตามมาตรฐานสากลจึงต้องมีระเบียบเงื่อนไขเพื่อให้เป็นไปตามมาตรฐานของบริษัทมากกว่าการผลิตเพื่อจำหน่ายภายในประเทศ แต่ทั้งนี้ต้องเป็นไปตามมาตรฐานของภาครัฐ

จากการเก็บข้อมูลภาคสนาม พบว่าเงื่อนไขและคุณสมบัติของเกษตรกรที่บริษัทว่าจ้างจะพิจารณาในการเข้าสู่ระบบเกษตรพันธะสัญญาโดยทั่วไป ได้แก่

1. **คุณสมบัติของเกษตรกร** จะพิจารณาประวัติ ประสบการณ์ อาชีพเดิม จำนวนสมาชิกในครอบครัว ทรัพย์สิน ที่ดิน และเงินลงทุน โดยทั่วไปบริษัทจะตรวจสอบประวัติ ความชำนาญและ

ประสบการณ์ในการเลี้ยงทรัพย์สินที่ดินเป็นของตนเอง เงินลงทุน ในกรณีบริษัทใหญ่ อาจกำหนดเงื่อนไขเพิ่มเติม เช่น ผู้เลี้ยงต้องมีประสบการณ์ความชำนาญในการเลี้ยง ไม่มีประวัติเสื่อมเสียและควรมีสมาชิกในครอบครัวอย่างน้อย 3 คนเพื่อจะได้ช่วยเหลือสลับกันทำได้ไม่ทำให้งานต้องหยุดชะงัก นอกจากนั้นควรมีเงินลงทุนประมาณร้อยละ 30 ของเงินทุนทั้งหมด และควรมีที่ดินเป็นของตนเอง เพื่อจะได้ใช้เป็นหลักทรัพย์ค้ำประกันในการกู้เงินลงทุนได้ สำหรับกรณีบริษัทเล็กก็มีความคล้ายคลึงกับบริษัทใหญ่ โดยจะตรวจสอบประวัติเกษตรกร ประสบการณ์ ความชำนาญ แต่ทั้งนี้เงื่อนไขอาจจะยืดหยุ่นให้มากกว่าบริษัทใหญ่ เนื่องจากบริษัทเล็กหรือบริษัทภายในท้องถิ่นที่ผลิตเพื่อจำหน่ายภายในประเทศจะไม่กำหนดเงื่อนไขต่างๆไม่เคร่งครัดมากเท่าบริษัทใหญ่ที่ผลิตเพื่อการส่งออก เพราะการส่งออกต้องมีมาตรฐานในการผลิตในระดับสากล

2. ทำเลที่ตั้ง โดยทำเลที่ตั้งเป็นอีกปัจจัยหนึ่งที่บริษัทผู้ว่าจ้างจะต้องนำมาพิจารณา เช่น สถานที่ตั้งควรมีการคมนาคมขนส่งสะดวก มีถนนเข้าถึงมีแหล่งน้ำ ไฟฟ้า ระบบการสื่อสาร ที่ตั้งไม่ไกลจากโรงงานของบริษัทและตลาดมากนักเพื่อสะดวกในการเคลื่อนย้าย ขนส่งอาหาร กรณีบริษัทใหญ่อาจจะกำหนดให้อยู่ในเขตพื้นที่ใกล้เคียงกับโรงงานฟักตัว โรงงานผลิตอาหารสัตว์และโรงงานแปรรูปของบริษัทเพื่อสะดวกในการบริหารจัดการและการอำนวยความสะดวกให้ความรู้อบรม การดูแลของสัตว์บาลและ การเคลื่อนย้าย กรณีบริษัทเล็กจะยืดหยุ่นพิจารณาตามความเหมาะสมเป็นกรณีไป

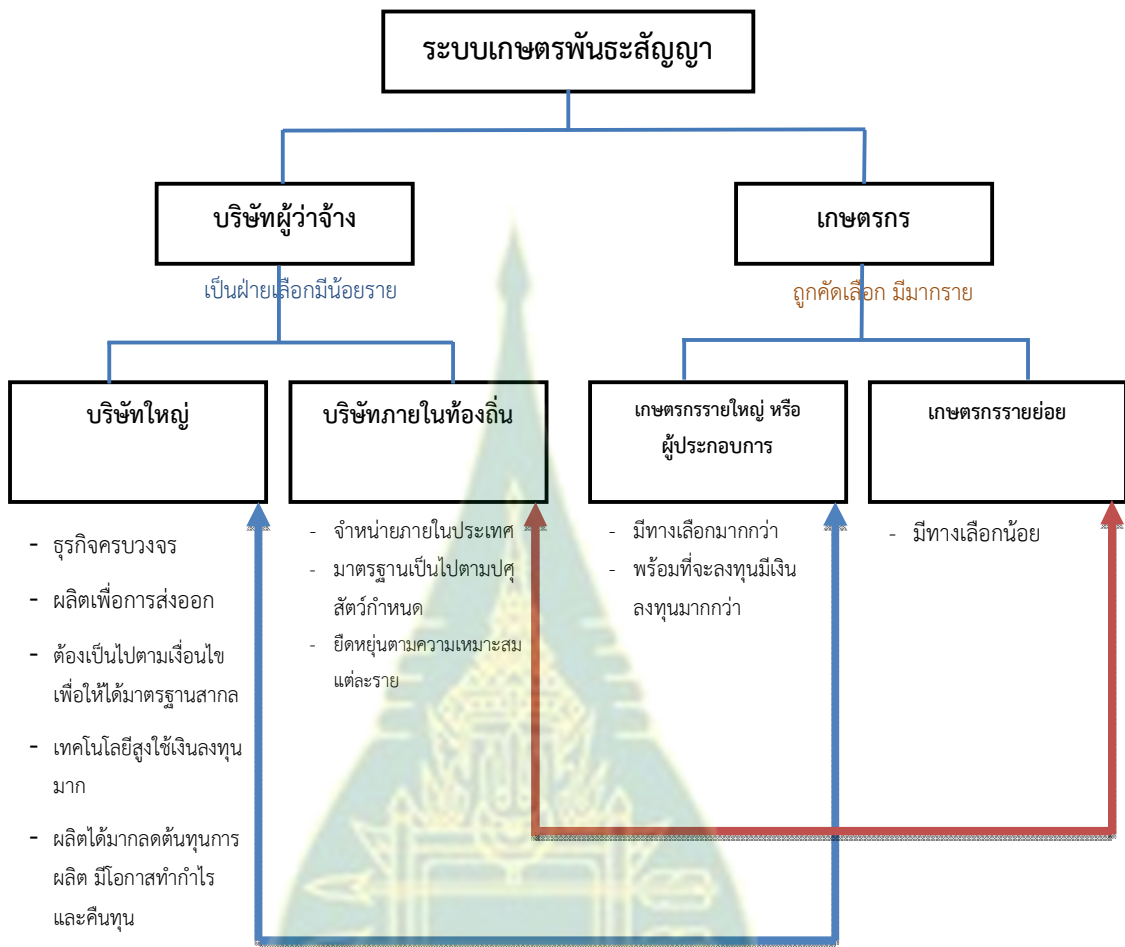
3. ลักษณะและขนาดของโรงเรือนและอุปกรณ์ที่ใช้ กรณีบริษัทใหญ่ที่ผลิตเพื่อการส่งออกจะต้องกำหนดเงื่อนไข ขนาดของโรงเรือนให้เป็นไปตามมาตรฐานสากล หรือเป็นไปตามข้อกำหนดของปศุสัตว์ ทั้งนี้แล้วแต่นโยบายของแต่ละบริษัท บริษัทใหญ่บางบริษัทจะมีมาตรฐานของบริษัทและกำหนดเงื่อนไขต่างๆ กำหนดขนาดของโรงเรือน อุปกรณ์และเทคโนโลยีที่จะใช้รวมทั้ง การจัดการมลภาวะ เช่นกรณีเลี้ยงหมูต้องมีระบบไปโอแก๊สซึ่งจะใช้เชื้อเพลิงจากมูลหมู มีท่อส่งมูลหมูจากโรงเรือนไปยังบ่อแก๊สทำให้โรงเรือนสะอาดลดมลภาวะและทำให้ประหยัดค่าไฟฟ้า สำหรับในกรณีเลี้ยงไก่เนื้อ 20,000 ตัวจะกำหนดขนาดโรงเรือนสำหรับไก่เนื้อ กว้าง 16 เมตรยาว 100 เมตร และต้องมีอุปกรณ์ตามข้อกำหนดของบริษัทซึ่งจะเป็นโรงเรือนแบบปิดเพื่อให้ได้มาตรฐานความปลอดภัยในระดับสากลสำหรับการส่งออกซึ่งจำเป็นต้องใช้เงินลงทุนค่อนข้างสูง จึงเป็นข้อจำกัดอย่างหนึ่งสำหรับเกษตรกรรายย่อยที่มีเงินลงทุนจำกัดในการเข้ามาอยู่ในระบบเกษตรพันธะสัญญากับบริษัทที่

กำหนดมาตรฐานไว้สูงทำให้เกษตรกรรายย่อยบางรายไปอยู่ในระบบเกษตรพันธะสัญญากับบริษัทว่าจ้างที่ยอมยืดหยุ่นเงื่อนไขบางอย่าง หรือส่วนใหญ่จะเป็นบริษัทขนาดเล็กนั่นเอง

ในกรณีบริษัทที่จำหน่ายผลผลิตภายในประเทศอาจยืดหยุ่นเงื่อนไขบางอย่างได้บ้างดังกล่าว เช่น ยอมให้ใช้โรงเรือนแบบเปิดมีบ่อเลี้ยงปลาอยู่ด้านล่าง ขนาดของโรงเรือนและอุปกรณ์ เทคโนโลยีที่ใช้อาจจะพิจารณาตามความเหมาะสมในแต่ละกรณี ดังนั้นบริษัทผู้ว่าจ้างมักเป็นฝ่ายเลือกเกษตรกรที่จะเข้ามาในระบบเกษตรพันธะสัญญาซึ่งคุณสมบัติโดยทั่วไปในภาพรวมจะเหมือนกันทุกบริษัท เพื่อให้มั่นใจได้ว่าจะสามารถได้ผลผลิตได้ตามมาตรฐานและคุณภาพที่ต้องการ แต่สำหรับบริษัทใหญ่จะมีระเบียบกฎเกณฑ์ที่รัดกุมมากกว่าเนื่องจากมีทางเลือกมากกว่าและเนื่องจากบริษัทใหญ่ที่ต้องผลิตเพื่อการส่งออกจำเป็นต้องควบคุมคุณภาพให้เป็นไปตามมาตรฐานสากลหรือเป็นไปตามข้อกำหนดของภาครัฐและเพื่อให้บรรลุตามเป้าหมายให้ได้ผลผลิตที่มีคุณภาพตามมาตรฐานของบริษัทกรณีบริษัทใหญ่จะจัดตั้งศูนย์การเรียนรู้ มีหลักสูตรอบรมรวมทั้งมีการแลกเปลี่ยนความรู้กันระหว่างผู้เชี่ยวชาญ สัตวบาลและเกษตรกรเพื่อให้ความรู้ อบรมถ่ายทอดความรู้และเทคโนโลยีใหม่เพื่อให้ได้ผลผลิตที่มีคุณภาพตามมาตรฐานที่กำหนดและช่วยลดต้นทุน เช่น การนำระบบไบโอแก๊สมาใช้จะช่วยทำให้ลดต้นทุนค่าไฟฟ้าโดยนำมูลสัตว์มาเป็นเชื้อเพลิงและช่วยลดมลภาวะ นอกจากนี้การนำเทคโนโลยีมาใช้ช่วยทำให้ลดต้นทุนค่าจ้างแรงงาน

ทั้งนี้จากการเก็บข้อมูลภาคสนามสามารถสรุปได้จากภาพที่ 3.5 ทางเลือกของบริษัทและเกษตรกรในการเข้าสู่ระบบเกษตรพันธะสัญญา





ภาพที่ 3.5 ทางเลือกของบริษัทและเกษตรกรในการเข้าสู่ระบบเกษตรกรพันธะสัญญา

โดยทั่วไปในการทำเกษตรกรพันธะสัญญา บริษัทขนาดใหญ่โดยเฉพาะบริษัทที่ทำธุรกิจครบวงจรและเน้นการจำหน่ายเพื่อการส่งออก จำเป็นต้องกำหนดมาตรฐานของบริษัทให้เป็นไปตามมาตรฐานของสากล ดังนั้นบริษัทเหล่านี้จะเลือกเกษตรกรรายใหญ่หรือเรียกว่าผู้ประกอบการ เนื่องจากมีเงินลงทุนสูง มีสินทรัพย์ที่ดินเป็นของตนเองสามารถขอสินเชื่อจากธนาคารได้ง่าย จึงสามารถปฏิบัติตามเงื่อนไขและมาตรฐานของบริษัทซึ่งจะนำเทคโนโลยีสมัยใหม่เข้ามาช่วยในการผลิตทำให้สามารถผลิตได้มากและลดต้นทุนการผลิตทำให้เกิดการประหยัดต่อขนาดและทำให้อัตรากำไรสูงเสถียรลงซึ่งจะส่งผลให้มีโอกาสทำกำไรได้สูงกว่าหรือสามารถคืนทุนได้เร็ว

สำหรับเกษตรกรรายย่อยซึ่งมีเงินลงทุนและทรัพย์สินน้อยกว่า หรือมีโรงเรือนอยู่แล้วแต่ไม่ทันสมัยหรือไม่เป็นไปตามมาตรฐานสากลหรือเป็นโรงเรือนระบบเปิดมีบ่อเลี้ยงปลาอยู่ข้างล่างก็ไม่สามารถเข้ามาในระบบเกษตรพันธะสัญญากับบริษัทใหญ่ได้ จึงจำเป็นต้องไปพึ่งพาบริษัทท้องถิ่นที่จำหน่ายภายในประเทศซึ่งมาตรฐานเป็นไปตามปศุสัตว์กำหนด ทำให้สามารถยืดหยุ่นเงื่อนไข ขนาดของโรงเรือนและอุปกรณ์ได้บ้าง ทั้งนี้บริษัทผู้ว่าจ้างจะมีอำนาจต่อรองและพิจารณาตามความเหมาะสมในแต่ละราย ดังนั้นจึงสามารถจับคู่ได้ว่าบริษัทใหญ่ก็จะจับคู่ร่วมกันทำเกษตรพันธะสัญญากับเกษตรกรรายใหญ่หรือผู้ประกอบการ ในขณะที่บริษัทท้องถิ่นก็จะจับคู่กับเกษตรกรรายย่อยภายในท้องถิ่นนั้นๆ ซึ่งอัตราการสูญเสียจะค่อนข้างสูงกว่า ทั้งนี้ขึ้นอยู่กับประสบการณ์ความชำนาญและความตั้งใจดูแลเลี้ยงดู รวมทั้งคุณภาพของอาหารสัตว์ วิตามิน วัคซีน และลูกพันธุ์ (ลูกหมูหรือลูกไก่) ที่บริษัทจัดส่งมาให้เกษตรกร ในกรณีที่เลี้ยงจำนวนน้อยอาจไม่เกิดการประหยัดต่อขนาด และไม่คุ้มทุนที่จะใช้เทคโนโลยีสมัยใหม่

